

Luzinay

Village des Justes



Foyeux Noël

& MEILLEURS VOEUX
POUR CETTE NOUVELLE ANNÉE 2026 !



*Monsieur le Maire
& le Conseil municipal*

VOUS PRÉSENTENT LEURS MEILLEURS VOEUX
POUR CETTE NOUVELLE ANNÉE
ET VOUS DONNENT RENDEZ-VOUS
POUR LA TRADITIONNELLE CÉRÉMONIE DES VOEUX

LE VENDREDI 9 JANVIER 2026 À 18H
À LA SALLE POLYVALENTE JOSÉ GOMEZ

Chères Luzinaysardes, Chers Luzinaysards,

S'il est une période de l'année que les enfants attendent avec impatience, c'est bien le mois de décembre ! Il s'agit de la plus belle fête de l'année qui nous invite à orchestrer les animations du village, dans cet esprit de Noël.

Je pense à la "Fête des Lumières", sous l'égide du Luzibad, au goûter de Noël et son spectacle, offert par le CCAS aux jeunes écoliers le 19 décembre, à la messe de Noël célébrée le 25 décembre en l'église Saint-Louis, à 10h30.

Autant d'occasions de profiter pleinement des illuminations, des décorations qui rendent notre beau village si accueillant. Cet éditorial revêt une saveur particulière, car il accompagne le tout dernier bulletin municipal de ce second mandat, qui s'achèvera en mars 2026. La période de réserve électorale instituée par la Préfecture de l'Isère pour les prochaines élections municipales ne me permet pas de vous présenter nos futurs projets.

Je peux néanmoins vous faire part de la bonne santé de nos finances, confirmée par la Direction Générale des Finances Publiques. Notre système de pilotage comptable, partagé entre la Mairie et le Trésor public, garantit la fiabilité de notre comptabilité. La commune obtient la note de 86 sur 100, preuve d'une gestion saine et rigoureuse.

Je renouvelle mes remerciements à l'ensemble du personnel communal pour son professionnalisme. Nous avons un service public de qualité, animé par la même volonté de répondre à vos besoins et d'assurer l'attractivité de Luzinay. Cela se traduit par notre soutien aux associations et à tous les acteurs économiques, commerçants et artisans. J'adresse enfin mes remerciements aux élus du Conseil municipal qui m'ont accompagné durant ce mandat. Leur dévouement et les actions réalisées au cours de ces six années ont toujours été guidés par une seule boussole : l'intérêt général.

Nous vous souhaitons une bonne lecture et vous invitons à participer aux animations locales et à vivre la joie des Fêtes de Noël et du Nouvel an, dans notre beau village.

Très joyeux Noël et bonnes fêtes de fin d'année à toutes et à tous !

Christophe CHARLES

Maire de Luzinay
Vice-président du Département de l'Isère en charge de
l'Action sociale, de l'Insertion et du Logement,
Vice-président de Vienne Condrieu Agglomération à l'habitat

04. VOIRIE

06. SANTÉ

08. JEUNESSE

09. AFFAIRES SCOLAIRES

10. ÉCONOMIE

11. AFFAIRE SOCIALES

12. ENVIRONNEMENT

14. ASSOCIATIONS

16. CULTURE

18. INFOS GÉNÉRALES

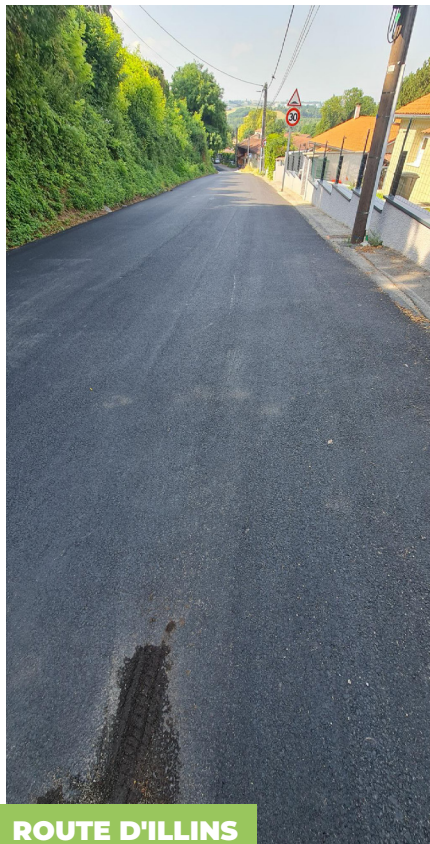


VOIRIE COMMUNALE

Construire pour vous, les équipements publics de demain

TRAVAUX SUR LA VOIRIE COMMUNAUTAIRE 2025

- Route d'Illins une partie de la chaussée refaite sur toute la largeur.
- Purge et bordure de route refaite car très dégradée sur la montée d'Illins.
- Réinstallation d'un ralentisseur coussin berlinois au bas de la route d'Illins.
- Réfection, pleine largeur dans les virages sur le haut de la route du plan.
- Carrefour de la zone de la Noyerée.
- Route du grand Mongey carrefour de la route de Fourgeon, purge et reprise chaussée.
- Route des Combes, reprise d'un accotement sur environ 100 mètres à la suite des pluies importantes.



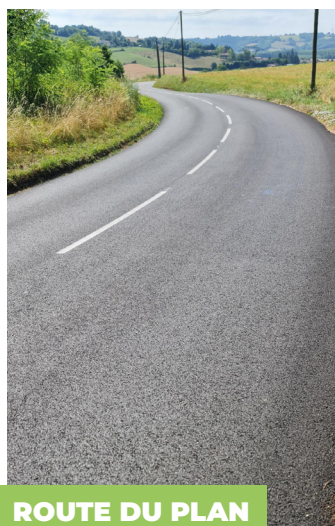
ROUTE D'ILLINS



ZA LA NOYERÉE

ENTRETIEN DES CHEMINS RURAUX DESSERVANTS DES HABITATIONS PAR LA COMMUNE

- Réparation du chemin et pose de caniveaux lieu-dit Combe à fraisse, à la suite de dégradations causées par les orages.
- Revêtement du chemin rural desservant le club hippique Atout crin.
- Réparation par suite des orages, du chemin rural des Grèvillères.
- Rebouchage suite aux ruissellements chemin de la Picardière, desservant une habitation.



ROUTE DU PLAN



ROUTE DU PLAN



ROUTE D'ILLINS



ZA LA NOYERÉE

Acquisition par la commune d'un radar pédagogique mobile qui servira aux contrôles de vitesse et au comptage de véhicules.

À la suite des orages de l'été, un nettoyage des fossés obstrués par les boues venant des terrains, a été effectué par les services de Vienne Condrieu Agglomération, dans de nombreux secteurs.

Enedis investit pour renforcer la résilience du réseau électrique de Luzinay

Dans le cadre de sa mission de service public, Enedis engage un programme important de modernisation du réseau public de distribution d'électricité sur le secteur de Luzinay (Isère - 38).

Ce projet comprend :

- La restructuration de alimentation du centre bourg, avec l'enfouissement de près de 3 km de réseau haute tension.
- La mise en place de 4 organes télécommandés qui permettront une meilleure réactivité en cas d'incident, une continuité de service renforcée et une meilleure maîtrise du réseau.

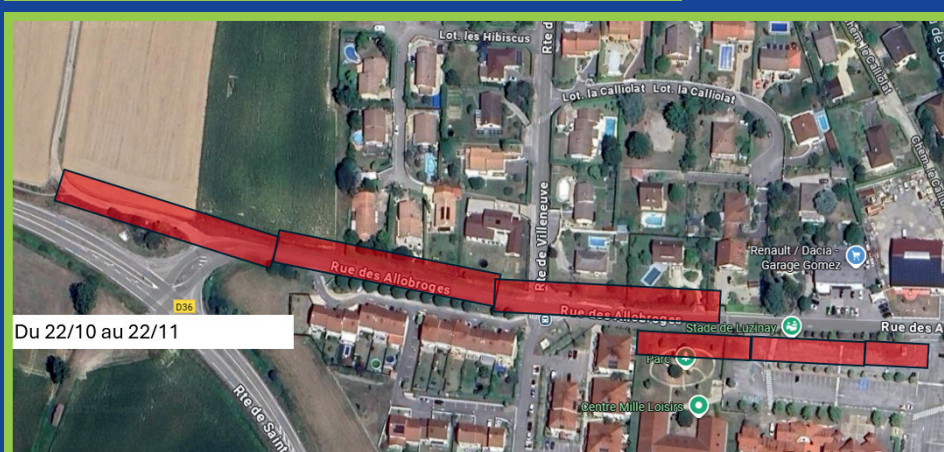
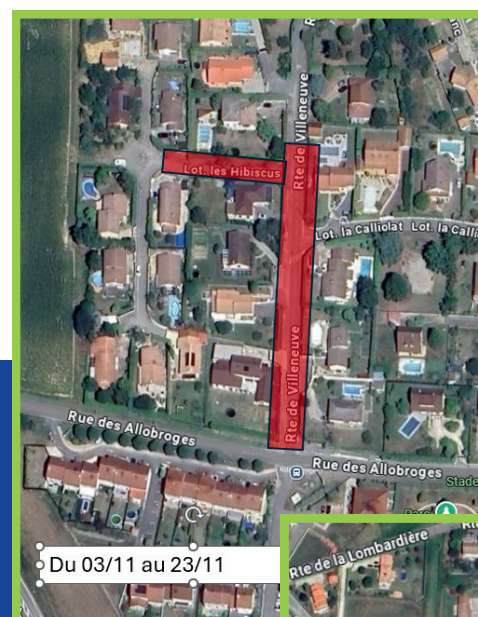
La dépose de plus de 2 km de réseau aérien Haute tension.

Ces investissements visent à :

- Améliorer la qualité de l'alimentation électrique pour les habitants et les acteurs économiques.
- Accroître la résilience du réseau, notamment face aux aléas climatiques.
- Soutenir le développement et l'attractivité du territoire grâce à un réseau plus performant et moderne.

Enedis souhaite associer pleinement la commune de Luzinay et les communes voisines à la bonne conduite de ce chantier et informera régulièrement toutes les parties concernées de son avancement.

Planning des travaux par zone



Pour plus d'informations :

Mairie de Luzinay - 04 74 57 98 41 - www.mairie-luzinay.fr

SANTÉ

Le bien-être est un effort collectif

Dr Jérôme Morizur est installée à Luzinay depuis janvier 2022 avec sa collègue le **Docteur Anne Lanco**.

Elle pratique la médecine générale, ce qui englobe des consultations adultes, pédiatriques, gynécologiques...

Elle pratique le laser dans le cadre de la médecine esthétique.

La perspective du travail en équipe au sein de la MSP et des possibilités que celui-ci peut offrir aux patients et aux soignants a été décisive. Exercer au sein d'une structure telle que la MSP, au contact d'autres professionnels de santé enrichit la pratique et améliore la prise en charge des patients. Il semble également primordial, étant donné le contexte de pénurie de médecins, d'optimiser et de dynamiser les équipes soignantes.

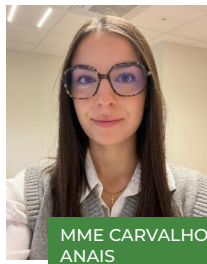
CABINET D'ORTHOPTIE

Mme Isabelle LEBRE BARGE accueille des patients de tout âge, du nourrisson à la personne âgée.

Actes réalisés sur prescription médicale



MME BENOIT CHLOÉ



MME CARVALHO ANAIS



MME LEBRE BARGE ISABELLE



Bilan et dépistage

- Bilan de "bébé vision" (dès 9 mois)
- Bilan de dépistage orthoptique chez l'enfant (entre 3 ans et 6 ans)
- Bilan orthoptique classique (vision binoculaire, accommodation...)
- Bilan neurovisuel (en cas de troubles visuels liés à une atteinte neurologique : AVC, traumatisme crânien, troubles DYS, etc.)

Rééducation et suivi :

- Rééducations orthoptiques : trouble de la convergence, strabisme, amblyopie, diplopie, fatigues visuelles...
- Service proposé au cabinet dans certains cas (selon la réglementation)

Téléophtalmologie

Dispositif permettant de réaliser l'ensemble des examens visuels (tests de la vue, photos du fond d'œil, mesure de la pression intra-oculaire etc.), avant de bénéficier d'une téléconsultation avec un ophtalmologue.

Participation au protocole diabète

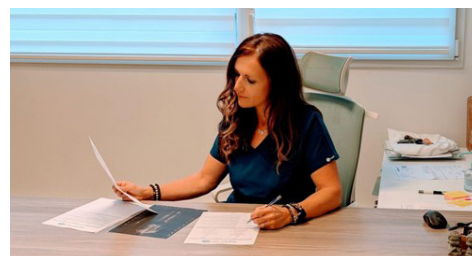
Sur prescription médicale, réalisation d'un dépistage visuel (Fond d'œil) recommandé chaque année pour les personnes atteintes de diabète, afin de prévenir les complications oculaires comme la rétinopathie diabétique.

Rendez-vous

Sur Doctolib :

Mme LEBRE BARGE ou
Mme BENOIT Chloé
Téléphone : 06 23 21 25 77

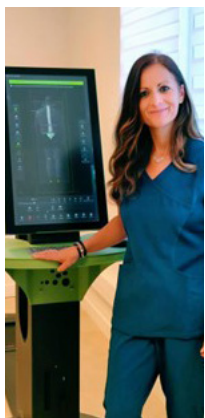
Mme Ramon, pédicure-podologue à Luzinay : une expertise au service de la santé du pied et de la posture. Lorsque le projet de MSP a vu le jour, c'est tout naturellement que Mme Ramon, Luzinayzarde, s'y est intéressée.



Mme Ramon est spécialisée dans la biomécanique et la confection de semelles orthopédiques thermoformées, réalisées sur mesure dans son atelier.

Formée en podopédiatrie, elle accueille les enfants dès leurs premiers pas. Côté pédicurie, elle prend en charge les affections unguéales (déformations, ongles incarnés) et pratique la pose d'orthonyxies (correction de la courbure de l'ongle), en collaboration avec le professeur Luc Thomas de l'hôpital Lyon-Sud.

A la pointe de la technologie, Mme Ramon s'est récemment équipée du Spine 3D, un dispositif d'analyse posturale innovant, qui permet une évaluation précise des pathologies de la colonne vertébrale, grâce à une méthode non invasive et sans rayonnement, adaptée à tous les publics.



Un diagnostic ciblé et des traitements personnalisés pour des troubles tels que la scoliose, les lombalgies, ou encore les inégalités de longueur des membres inférieurs.

Investie dans la vie de la MSP, Mme Ramon participe au protocole obésité et diabète, en collaboration avec les autres professionnels de santé.

Afin de mieux répondre à la demande, le cabinet de Mme Ramon élargira ses plages horaires sur Doctolib courant 2026, permettant un accueil de la patientèle quatre jours par semaine.

Stéphanie Huguier psychologue clinicienne



Psychothérapeute, elle reçoit tous les âges de la vie, du nourrisson au grand âge.

Elle propose des thérapies pour les personnes en situation de mal-être ou de souffrance psychique : difficultés familiales

ou professionnelles, conflits, deuil, anxiété, épuisements, mais aussi addictions, dépression et troubles psychiatriques.

Grâce à son expérience à l'hôpital, en maternité et néonatalogie, elle accompagne aussi les femmes et leur famille, avant et après la naissance, ainsi que les personnes atteintes de maladies graves et leurs aidants familiaux.

Elle reçoit également les enfants et les adultes porteurs d'un trouble de l'autisme, de l'attention et accompagne leurs proches. Son activité au sein de la Maison de Santé permet un travail en lien étroit avec les autres professionnels de santé du village.

Soizic Gil, diététicienne nutritionniste



En tant que diététicienne nutritionniste, Soizic GIL est une professionnelle de santé formée pour accompagner chacun vers une alimentation adaptée à ses besoins, ses objectifs et son mode de vie. Son rôle est d'aider à adopter des habitudes équilibrées respectueuses du bien-être physique et mental.

Son accompagnement repose sur une écoute attentive et une

compréhension approfondie des habitudes et objectifs de chaque patient. Avec bienveillance, elle propose des solutions sur mesure, sans restriction, pour construire une alimentation durable et adaptée au quotidien.

En plus des consultations, elle peut intégrer l'hypnose, en séance ou au travers d'exercices personnalisés, afin de soutenir le mental et les émotions.

Grâce à l'application mobile Alivio, ses patients disposent d'un coach à distance : menus, recettes, conseils pratiques et défis mensuels pour progresser pas à pas.

Domaines d'accompagnement :

- Nutrition du sportif
- Perte et prise de poids
- Nutrition thérapeutique.
- Accompagnement des traitements médicamenteux de l'obésité (Mounjaro, Ozempic, ...)
- Troubles digestifs
- Régimes spécifiques
- Travailleurs de nuit ou en déplacement
- Suivis de couple

Soizic GIL s'est spécialisée dans les troubles digestifs, la nutrition thérapeutique et la santé de la femme (ménopause, endométriose, troubles de la thyroïde, ...). Formée également en micronutrition et en hypnothérapie, elle propose une prise en charge globale.

Sa priorité est d'apporter un accompagnement individualisé, avec des fiches conseils pratiques, des outils adaptés et un suivi, à la fois en cabinet et à distance en téléconsultation.

Plus d'informations :
www.nutridietvg.com

L'ÉDUCATION À LA CITOYENNETÉ

Sur l'invitation du Maire, en présence d'Annie Bec, adjointe à la jeunesse, et de la secrétaire générale de la mairie de Luzinay, nous avons remis la carte d'électeur et le livret du citoyen aux jeunes Luzinaysards de 18 ans de la commune.

L'occasion de rappeler les principes fondamentaux de la République française et de la Démocratie.



Un moment très important pour nos jeunes citoyens qui feront vivre la démocratie et la République demain dans notre

commune, et dans notre pays la France !

Ils voteront pour la toute première fois aux élections municipales de mars 2026.

RÔLE ET OBJECTIFS DU CONSEIL MUNICIPAL DES ENFANTS ET DES JEUNES

Le Conseil Municipal des Jeunes de Luzinay (le CMEJL) a pour mission d'initier la jeunesse à la vie politique réelle et de collecter les idées et initiatives émanant de l'ensemble des jeunes pour améliorer la vie dans le cadre de leur municipalité. Il a pour mission complémentaire de les traduire en projets au bénéfice de tous.

FONCTIONNEMENT

Le mode de fonctionnement

du CMEJL est variable. Le mode d'entrée est l'élection à l'école pour Luzinay (c'est sur la base du volontariat, mixte etc.)

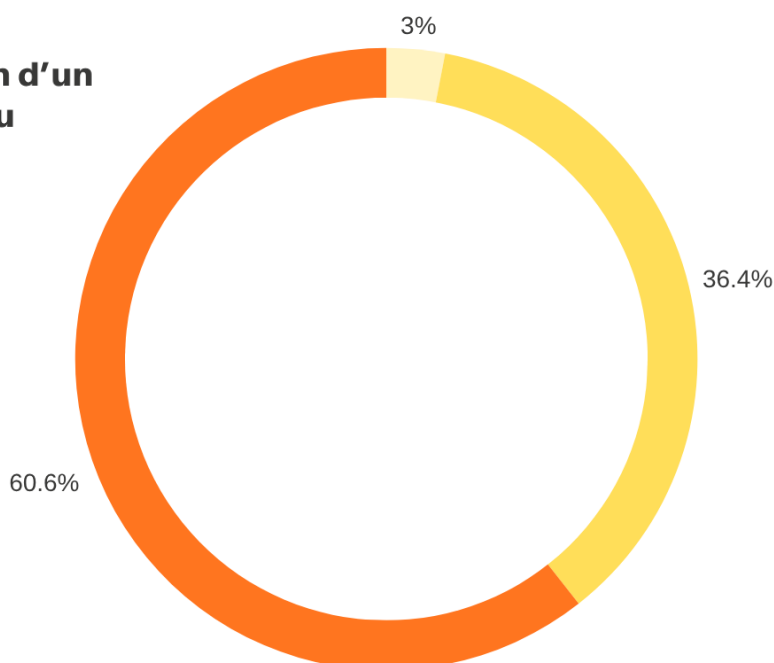
Les jeunes Conseillers, nous apportent leurs visions et leurs idées quant aux attentes de nos plus jeunes administrés, que nous étudions et appliquons en fonction des faisabilités et possibilités. Comme l'installation d'un Pumtrack qui est en étude et qui donne suite au sondage lancé en juillet 2025.

RÉSULTATS DU SONDAGE

Merci à tous les jeunes Luzinaysards pour leur participation au sondage

Seriez-vous intéressés par la réalisation d'un pump track ou skate park pour faire du vélo, du skate ou du roller ?

- PUMP TRACK ET SKATE PARK (LES 2 COMBINÉS)
- PUMP TRACK
- SKATE PARK



AFFAIRES SCOLAIRES

Un village éducatif et citoyen

RENTRÉE SCOLAIRE 2025-2026

Quelques jours avant cette rentrée, nous avons fait un état des lieux des travaux effectués à l'école cet été 2025 et accusé bonne réception du matériel commandé pour l'école (52 bureaux et chaises d'écolier, 2 draisienne, 1 tricycle, 1 vélo, 1 table de tennis de table), une chambre froide et l'installation d'un nouveau système de hotte aspirante pour la plonge au restaurant scolaire, ainsi que le matériel culturel de la garderie.



Nous remercions les employés communaux aidés des 2 jeunes en job d'été pour tous ces travaux.

L'objectif est bien de permettre à nos jeunes écoliers d'avoir le meilleur accueil pour la rentrée scolaire et, ainsi permettre un entretien efficient de notre belle

école dans notre commune de Luzinay.

Lors de la rentrée 2025/2026, nous avons accueilli les enfants en présence des représentants de l'APELUSZ, avec qui nous travaillons tout au long de l'année, pour le bien être des élèves et des enseignants.

PÉRISCOLAIRE

Les repas sont fabriqués sur site selon les menus établis par une qualitiennne diététicienne à partir d'un plan alimentaire adapté aux enfants, respectant la réglementation en vigueur (PPNS-loi Egalim).

La demande municipale s'inscrit dans le respect de la réglementation et dans une approche de qualité de service.

C'est un moment important de la vie en collectivité qui s'organise à Luzinay avec un souci de qualité en matière d'accueil, d'alimentation, d'éducation nutritionnelle, d'alimentation, d'éducation, d'hygiène de vie et de relation éducative.

En dehors du temps de repas et du temps de garderie, les agents de surveillance organisent des temps libres, de détente et de repos pour les enfants et des activités laissées au libre choix des petits.

Dans le cadre de la formation

des agents territoriaux (loi n° 84-594 du 12 juillet 1984, modifiée en profondeur par la loi du 19 février 2007) la commune de Luzinay s'attache à la qualité de l'encadrement et à la formation des agents responsables des enfants.

Ainsi, pour l'année scolaire 2024/2025 l'ensemble des agents de surveillance ont participé à une formation sur le harcèlement en milieu scolaire et une formation sur l'autorité et la gestion du temps de la pause méridienne.



DU « MADE IN LUZINAY » DE LA CONCEPTION À LA POSE



JEB Agencement a été créée en 2013 par Patrick Borreani, ingénieur et son fil Eric, technicien supérieur en agencement en milieu architectural. Ils restent auto-entrepreneurs en menuiserie d'agencement intérieur pendant 2 ans puis créent la SARL installée depuis 2021 dans la Z.A de la Noyerée en lisière de la D36 face au village. C'est maintenant une PME familiale de moins de 3 salariés.

La société œuvre dans l'agencement intérieur à destination des professionnels et des particuliers. Tout est conçu, réalisé et suivi en interne. La conception architecturale sur mesure est imaginée par Louise, l'architecte d'intérieur diplômée. La production est exclusivement faite sur place en atelier par une équipe de menuisiers supervisée par Eric, dont une jeune technicienne Clara.

La pose est effectuée par des techniciens spécialisés, aussi bien dans l'installation de cuisines, de dressings, de verrières en bois et métal, de mezzanines et bibliothèques,

pour les particuliers et pour les professionnels : bureaux, salles de réunion ou salles spécialisées, les bars et salles à manger pour l'hôtellerie et la restauration. JEB Agencement réalise plus de 50 chantiers par an et déplace ses équipes dans toute la Région Auvergne-Rhône-Alpes.

Dans l'atelier de près de 600m², on découvre des scies classiques et des scies numériques dernières générations, des plaqueuses de chants et tout le matériel pour travailler ou usiner le bois massif (dont l'odeur agréable embaume l'atelier), des panneaux mélaminés et stratifiés de toutes tailles et toutes couleurs, tous parfaitement rangés et classés dans des racks jusqu'au plafond.

Pour répondre à l'accroissement de la demande JEB vient de recruter Jade, une jeune commerciale spécialisée, et projette de construire une extension pour entreposer des matières premières et du matériel.



Toute l'équipe de JEB Agencement est à votre écoute pour étudier, vous conseiller et réaliser vos projets d'agencements et aménagements à Luzinay ou ailleurs.

ACI IMMOBILIER FÊTE SES 18 ANS



Depuis 2007, ACI Immobilier, c'est avant tout une aventure humaine, portée par une équipe de 7 professionnels passionnés, tous enracinés dans la vie locale. Grâce à notre parfaite connaissance du secteur et notre engagement quotidien, nous avons accompagné des centaines de familles dans leurs projets immobiliers.

Transaction, location, vente à terme, viager : nous mettons notre expertise au service de vos besoins, avec écoute, proximité et transparence.

Parce que chaque projet est unique, nous avons à cœur de vous offrir un accompagnement sur mesure, dans un esprit de confiance et de bienveillance. Merci pour votre fidélité depuis 18 ans.

L'équipe ACI Immobilier

AFFAIRES SOCIALES

Un village solidaire

VOYAGE DES AÎNÉS À LUZINAY

Le 11 juin 2025, le voyage annuel du CCAS de Luzinay a emmené les seniors de 65 ans et plus en croisière sur la Saône, jusqu'à la confluence de la Seille.

Premier arrêt à Tournus avec une dégustation de vins dans la salle des Vignerons de Mancey, suivie d'une petite croisière sur la Saône pour le repas de midi, et d'une découverte libre du village de Oingt, l'un des fleurons du pays des pierres dorées.



Une belle journée ensoleillée et appréciée de tous.

ANNIVERSAIRE

Nous avons fêté le 17 mai 2025 l'anniversaire de notre doyen : Monsieur Robert RACLET qui a fêté ses 92 ans.



FÊTE DE SOLIDARITÉ



Comme chaque année un succès pour notre fête de la solidarité. Les associations SOLIDAIRE POUR, SECOURS POPULAIRE, EMMAUS étaient présentes ainsi que SOURIRE ET VIVRE qui fera désormais partie de cette manifestation. Buvette, crêpes, vin chaud et bien sûr notre soupe à la courge.

CINÉ D'OR

Nous vous rappelons que tous les premiers mardis de chaque mois, nous organisons une sortie en car pour se rendre au cinéma de Vienne, pour le prix de 4 euros. Tout le monde peut participer, sans limite d'âge. Les films présentés sont en général sortis l'année précédente (le programme est disponible en mairie). Départ à 13h place de la bascule. Arrêts programmés à Villette de Vienne et à Chuzelles. Une personne du CCAS est présente pour vous accueillir. Cette action est mutualisée avec les communes voisines.

REPAS DES AÎNÉS

Le repas des aînés est prévu le dimanche 25 janvier 2025. Il sera confectionné par « Le Poulailler Gourmand ».

L'animation musicale sera assurée par l'orchestre de Magalie PERRIER. Une belle journée en perspective !



DU SPORT POUR NOS AÎNÉS

Dynamic senior

Depuis 2010 le CCAS a mis en place une aide financière pour encourager ses aînés à la pratique d'une activité sportive au sein de la commune. La participation s'élève à 30 euros pour un an, pour les personnes de plus de 70 ans contactez la mairie.

Pass'Région seniors, une carte offerte par la Région, destinée aux seniors de +65ans, par simple adhésion. Plus d'info sur passregion.auvergnerrhonealpes.fr

LE C.E.N

Le Conservatoire d'Espaces Naturels de l'Isère a fêté ses 40 ans. Il œuvre pour la restauration et la gestion de sites naturels remarquables.

En Isère, il dispose de personnels issus de milieux différents avec des compétences complémentaires qui contribuent à mettre en valeur des zones humides, des étangs, des marais, des tourbières, des réservoirs de la biodiversité, des pelouses sèches qui servent de refuge à la faune, et des forêts qui captent le carbone.

A noter, un site au Péage de Roussillon, à Chabons.

RAPPEL DU RÈGLEMENT P.A.V ARRÊTÉ 20210401-ARTICLE 3

« Les contenants des points d'apports volontaires sont en accès libre : les jours ouvrés de 07 h à 19 h-les samedis de 09 h à 18 h- les dimanches et jours fériés de 9 h à 12 h »

Les horaires d'apports doivent être respectés et les moteurs de véhicules arrêtés afin de respecter la tranquillité des riverains

MAISONS FLEURIES



Nous remercions toutes les personnes qui participent à l'embellissement de notre village.

Cette année, nous avons remarqué les maisons suivantes :

- 1er prix : famille SPORTIELLO
- 2ème prix : famille ROSSERE
- 3ème prix : famille ZEPPA LOCATELLI
- 4ème prix : famille FRASCA
- 5ème prix : famille LAVAL
- 6ème prix : famille PARET
- 7ème prix : famille COURT

de santé publique. Le pollen d'ambroisie peut déclencher : rhinite, conjonctivite, asthme, trachéite, toux, urticaire, eczéma, voire plusieurs symptômes associés.

La destruction de l'ambroisie est obligatoire par arrêté du 20 Mai 2019.

Vos actions possibles :

-au printemps désherbage, binage

-en été : déchaumage.

Pour l'agriculteur c'est un fléau à gérer en raison de la perte de rendement des terres.

AMBROISIE

L'ambroisie à feuilles d'armoise s'est répandue en Nord Isère. C'est une plante envahissante.

Il convient d'arrêter sa prolifération, car 10% de la population est allergique dans notre région. C'est un véritable problème



ENVIRONNEMENT

Un village tourné vers la nature

TIQUES

La protection n'apparaît plus comme saisonnière.

La tique peut se fixer dans la peau des animaux et de l'homme.

Si celle-ci est infectée par la bactérie *Borrelia*, elle peut alors transmettre certaines maladies :

- pour l'animal : la pyroplasmose, l'anaplasmose bovine,
- pour l'humain : la borréliose de Lyme.

Cet acarien se trouve dans les zones boisées et humides.

La femelle peut pondre jusqu'à 3 000 œufs. Une tique infectée transmet la bactérie aux œufs pondus.

L'infection se produit dans les premières 24 h. Il y a nécessité de l'enlever avec un cure-tique et consulter un médecin.

Prévention : lors de vos sorties, porter des vêtements longs et couvrants bras et jambes, casquette et vérifier votre animal. On peut noter une augmentation de ces parasites et des cas. Signalement pour aider la recherche : citique.fr



JOURNÉE DES GESTES DE PREMIERS SECOURS



Une intervention s'est déroulée sur notre village, le 8 novembre. Elle fut organisée par « Les sauveteurs secouristes du pays viennois » qui ont dispensé les gestes de premiers secours aux luzinaysards de plus de dix ans, qui s'étaient inscrits.



SAPINS

Comme chaque année, la collecte des sapins naturels sans guirlandes se déroulera du 05 au 26 Janvier 2026 aux trois emplacements suivants :

- Parking de la Chapelle d'Illins,
- Place de la bascule,
- Saint-Germain.

ENFANTS, ADOLESCENTS SUR LA CHAUSSEE, PROTÉGEZ-LES !

Nous leur recommandons :

- d'utiliser les trottoirs
- de marcher à gauche de la chaussée
- de regarder avant de traverser
- le port d'un équipement réfléchissant : goodies de sécurité, bracelet, lampe.



ASSOCIATIONS

Un village à l'esprit d'équipe, de solidarité, de coopération

OSEZ, UN PARTENAIRE ENGAGÉ AU SERVICE DE VOTRE TERRITOIRE



**Emploi, recrutement
et services de proximité**

Présente en Isère depuis près de 30 ans, l'association OSEZ accompagne les personnes en recherche d'emploi et propose des services aux particuliers, entreprises et collectivités. Au quotidien, elle agit en portant les valeurs de solidarité, d'inclusion et de proximité.

En 2025, OSEZ est intervenue dans les communes de votre territoire avec du personnel en renfort :

- dans les écoles et collèges,
- dans les services techniques communaux.

Un impact solidaire et concret
Chaque année, environ 700 personnes bénéficient d'un accompagnement personnalisé : Recherche d'emploi, mise à disposition de personnel lors de

besoins ponctuels, réguliers ou en phase de pré-recrutement. L'équipe OSEZ est disponible au 04 58 17 71 59 ou en agence. 16 Rue Laurent Florentin, 38200 Vienne.

PAROISSE SAINTE BLANDINE

Nous vous rappelons que depuis trois ans la paroisse Sainte Blandine est rattachée à la paroisse Sanctus en Viennois et à la Paroisse Sainte Mère Teresa en Viennois sous la responsabilité du Père Philippe Rey.

Depuis le 15 septembre 2025, nous avons eu le plaisir d'accueillir un nouveau prêtre dans nos paroisses : Père KAREL, qui officie particulièrement pour six clochers (Messe, baptême, mariage) et loge à la Paroisse Sanctus en Viennois place Saint Paul à Vienne.

Nous remercions pour leur dévouement nos bénévoles, qui ouvrent et ferment chaque jour l'église, sauf par mauvais temps ou absences. Pour connaître les horaires des messes, vous pouvez consulter le panneau d'affichage des églises ou aller sur la page Facebook de la mairie de Luzinay.



Cette année encore, nous avons obtenu la célébration de la messe du jour de Noël en l'église Saint Louis de Luzinay. Cette célébration sera effectuée sur l'ensemble des six clochers à tour de rôle.

Nous vous souhaitons de passer un joyeux Noël et de belles fêtes de fin d'année !

EN AUTOMNE, TOUS À LA DÉCOUVERTE DES CHAMPIGNONS



2025 fut aussi enrichissante que croustillante pour nos passionnés de champignons. Nous avons le plaisir de vous informer des activités organisées par l'ASSOCIATION MYCOLOGIQUE de la SÉVENNE en 2026.

Que vous soyez amateur ou néophyte curieux, notre programme est conçu pour tous les niveaux :

- Cours pour débutants en début d'année, pour acquérir les bases de la mycologie
- Soirée à thème chaque mois, dédiée à une famille de champignons, pour une expérience enrichissante et éducative.

ASSOCIATIONS

Un village à l'esprit d'équipe, de solidarité, de coopération

- Séances de déterminations, pour identifier nos cueillettes et échanger entre passionnés.
- Grande exposition mycologique en fin d'année, suivie d'un week-end de révision/application sur le terrain.

Rejoignez-nous pour explorer le fascinant (et dangereux) monde des champignons et partager des moments inoubliables. Inscriptions lors de l'assemblée générale du 1er décembre 2025 à Luzinay, salle des trophées, à 20h30.

Contacts :

Colette Reymond, Présidente

06 64 63 99 2

Sylviane Dufut, Secrétaire

04 78 57 00 87.

CHAPELLE D'ILLINS

L'association La Chapelle d'Illins Culture et Patrimoine, a parmi ses vocations celle de participer à l'animation culturelle du village de Luzinay.

Elle propose ainsi des événements artistiques ouverts à tous au sein du plus vieil édifice de la commune.

En début d'année, un concert est programmé dans la salle José Gomez, afin d'accueillir un plus large public autour de musiques populaires. Cette année nous accueillerons, le samedi 28 février 2026, le groupe vocal " KALYMNOS " (chœur d'une vingtaine de personnes) qui proposera des chants traditionnels de

Géorgie, d'Ukraine, de Bulgarie. Cet ensemble est dirigé par Stéphane LOVATO de l'Association "4 vents" basée à Villeurbanne.

Plus tard, le festival « Soirs de Musiques » qui permettra cette année encore, en mai et juin, de découvrir, dans l'enceinte de la chapelle, des musiques traditionnelles du monde entier.



AU PROGRAMME :

- Le 29 mai : DIABOLO SWING, jazz manouche (2 guitares, 1 contrebasse).
- Le 30 mai : MAGDA et GAETAN, chants du monde (guitare, voix, violon).
- Le 12 juin : RETRO LATINO TRIO, chants d'amour d'Amérique Latine (guitare, voix).
- Le 13 juin : STABAT MATER FURIOSA une veillée musicale, un cri dans la nuit' un chant d'espoir dans l'obscurité (voix, oud).

Puis comme chaque année, en septembre, sur plusieurs week-ends (les 12 et 13, 19 et 20, 26 et 27, dont celui consacré aux Journées Européennes du Patrimoine), la chapelle invitera le public à découvrir des expositions temporaires d'artistes. Le jeune public des écoles de Luzinay sera, cette année encore, particulièrement

sollicité par des rencontres avec un des artistes, lors d'une visite guidée de la chapelle, rencontres préparées en amont avec le concours des enseignantes.

Et pour compléter nos activités, des campagnes de travaux sont organisées afin d'améliorer l'accueil des visiteurs lors de nos manifestations.

D'autres projets restent encore dans nos cartons, comme le développement de recherches historiques sur la chapelle, le village et la proche région. Afin de financer toutes ces activités, nous organisons un important marché de Noël, qui remporte chaque année, depuis 25 ans, un vif succès auprès de nos nombreux visiteurs. Rendez-vous le dimanche 30 novembre 2026.

Mais pour mener à bien toutes nos activités, l'argent seul ne suffit pas et nous accueillerons avec un grand plaisir toute personne qui souhaiterait apporter ses idées et ses bras pour renforcer l'équipe de l'association, aussi dynamique que sympathique. Alors à bientôt !

Contacts et renseignements :
chapillins@orange.fr

POUR LA MÉDIATHÈQUE DE LUZINAY, 2025 A ÉTÉ SYNONYME DE CHANGEMENT

Une nouvelle bibliothécaire a été recrutée, Maud, pour épauler Delphine et l'équipe de bénévoles présentes. Ce recrutement permet d'ouvrir le mercredi de 10h à 12h et de proposer, « L'Heure du Conte » tous les premiers mercredis du mois de 10h30 à 11h, soit en anglais grâce à Aliénor Bruneau, soit en français.

Vous retrouvez également :

- **Les ateliers créatifs** trimestriels autour des principaux événements de l'année (Halloween, Noël, Pâques).
- **Les animations « partir en livres »** et les « nuits de la lecture ».
- **L'accueil de classes et les visites en crèches** (Luzinay et Villette-de-Vienne), grâce aux bénévoles, pour faire connaître la médiathèque dès le plus jeune âge.

De nouvelles animations :

- **Café lecture adultes** une fois par trimestre, afin de réunir différents lecteurs et d'échanger sur les livres marquants ;
- **Un Escape Game** dont le but est de résoudre différentes énigmes au plus vite ;
- **Une autrice luzinaysarde** viendra présenter son dernier livre.

Ces différentes animations

gratuites sont à destination des adultes et (ou) enfants selon les thèmes. Une inscription préalable est conseillée voire obligatoire.

N'oubliez pas que la médiathèque fait partie d'un réseau de bibliothèques qui vous permet, grâce à votre abonnement, d'accéder à de multiples ressources numériques tels que films, musique, revues, etc., dans toutes les bibliothèques du réseau.

Vous réservez des livres ou autres supports, et les faites livrer dans votre bibliothèque préférée ! Votre abonnement vous donne accès à toutes les animations proposées, même hors de Luzinay. L'abonnement est gratuit pour les enfants, donc n'hésitez pas à venir nous voir !

Afin de mieux vous accueillir, les aménagements ont été repensés avec :

- une banquette supplémentaire, pour les enfants, afin d'augmenter les places assises ;
- une différenciation adultes/enfants plus distincte, qui a permis l'installation d'une étagère MANGA plus grande, pour un nouveau genre de bande dessinée qui se développe de plus en plus
- des présentoirs adultes et enfants, pour une mise en valeur de certains titres
- un espace d'assises adultes, coin lecteur inspirant plus cosy (en cours de création) qui se concrétisera courant d'année ;
- un espace documentaire adultes repensé pour une recherche plus intuitive.

Pensez à vous inscrire (voir info sur le site de la mairie, ou à l'accueil de la médiathèque).

Nous comptons sur votre présence, pour le succès de ces animations !



PROGRAMMATION ANIMATION SAISON 2025/2026

OCTOBRE 2025

01/10 10h30-11h Heure du Conte Anglaise

10/10 17h30-18h30 Café lecture

15/10 16h30-18h Atelier créatif

NOVEMBRE 2025

05/11 10h30-11h Heure du Conte

26/11 18h-19h30 Escape Game

DÉCEMBRE 2025

03/12 10h30-11h Heure du Conte Anglaise

10/12 16h30-18h Atelier créatif

JANVIER 2026

07/01 10h30-11h Heure du Conte

21/01 17h30-18h30 Nuits lecture
Café lecture

FÉVRIER 2026

04/02 10h30-11h Heure du Conte Anglaise

MARS 2026

04/03 10h30-11h Heure du Conte
Café lecture

AVRIL 2026

01/04 10h30-11h Heure du Conte Anglaise

01/04 16h30-18h atelier créatif

MAI 2026

06/05 10h30-11h Heure du Conte

JUIN 2026

03/06 10h30-11h Heure du Conte
Partir en livres
Café lecture



IDÉE LECTURE

« Recherche Lily désespérément »
Livre de Carène Ponte

Résumé : Lily se définit par son travail. Elle lui donne tout. Son énergie, son temps et ses envies passent après. Mais voilà, le ras-le-bol approche et le jour où on lui colle une stagiaire, c'est la goutte d'eau qui fait déborder le vase ! Elle va poser 3 mois de congés et à elle du temps pour soi ! Mais tout ne se passe pas comme elle l'avait imaginé...

**L'avis de Delphine,
la bibliothécaire :**

Prendre du temps pour soi le rêve !

Mais encore faut-il savoir quoi faire quand on a toujours tout donné à son travail.

Un roman drôle et touchant qui fait réfléchir sur nos priorités et le temps qu'on s'accorde à nous-même dans notre quotidien.

N'hésitez pas à venir l'emprunter dans votre bibliothèque !

INFORMATION GÉNÉRALE

Ses atouts majeurs :

- Un transport de porte à porte (à condition que les sites soient accessibles).
- Des véhicules adaptés pour répondre aux besoins spécifiques de chacun.
- La tarification est identique à celle des autres services L'va (1,20 € le trajet unitaire, avec possibilité d'abonnements solidaires).
- Possibilité d'être accompagné par un accompagnateur obligatoire gratuit ou un accompagnateur payant (selon les conditions).

Pour bénéficier de ce service, l'établissement d'une carte d'ayant-droit doit être fait. *Retrouvez toutes les informations détaillées et les documents nécessaires sur le site L'va.*

L'école 2.0 passe au numérique

Projet sur le déploiement numérique à l'Ecole Paul Germain depuis le raccordement du réseau à la fibre et l'amélioration du réseau informatique, jusqu'à la mise en place des tablettes et des écrans numériques interactifs en fin d'année 2025. Les derniers travaux consistaient à réaliser les câblages fibre et cuivre en prévision du déploiement de tablettes et des ENI (écrans numériques interactifs). Les travaux menés conjointement avec les services techniques de la Commune et CJL

Electricité de Luzinay ont permis le raccordement à la fibre, la mise en place d'une seconde baie de brassage, son raccordement au réseau déjà existant par fibre optique et le câblage des extensions pour les dernières classes non raccordées.



A la rentrée des vacances de la Toussaint 2025, tout était prêt pour que le service informatique des écoles de Vienne-Condrieu-Agglomération installe les bornes wifi activables/désactivables par l'enseignant utilisateur, conformes à la loi Abeille (principe de sobriété face aux ondes) dans le cadre du schéma directeur du numérique éducatif 2022-2026.

Avant la fin de l'année 2025, en plus des 4 ENI pour les classes de maternelles, des tablettes mutualisées, 5 tablettes « élève » par classe élémentaire et 3 tablettes « élève » par classe maternelle ainsi que 1 tablette « enseignant » pour accompagner les usages pédagogiques seront à disposition des enseignants après qu'ils auront reçu la formation dispensée par le Ministère de l'Education prévu au schéma directeur.

*Point par Lionnel Hérichard,
Adjoint au numérique.*



Savez-vous que s'inscrire sur les listes électorales est obligatoire ?

Ce n'est pas nous qui l'affirmons, c'est l'article L9 du Code électoral. Si le vote est un droit et non un devoir, l'inscription sur lesdites listes, en revanche, est obligatoire.

Si vous souhaitez voter aux élections municipales du 15 mars 2026 alors que vous n'êtes pas inscrit sur les listes électorales, vous devez vous inscrire au plus tard en ligne le 4 février 2026 et en mairie le 6 février 2026 à 12h.

Ce délai est reporté au 5 mars 2026 si vous êtes dans l'une des situations suivantes : jeune de 18 ans n'ayant pas fait le recensement citoyen, déménagement récent, acquisition récente de la nationalité française, droit de vote récemment recouvré.

1. Vous pouvez vous inscrire toute l'année : en mairie ou par internet : <https://www.service-public.gouv.fr/particuliers/vosdroits/R16396> ou par courrier postal à la mairie de votre domicile (ou de votre rattachement) ;
2. Vous recevez votre carte d'électeur : en année d'élection, jusqu'à trois jours avant le scrutin. En cas de non-réception, vous pouvez la retirer le jour du scrutin dans votre bureau de vote ;
3. Le jour du scrutin : pour voter, prenez avec vous : une pièce d'identité et votre carte d'électeur (non obligatoire pour voter) puis rendez-vous dans votre bureau de vote mentionné sur votre carte électeur.

Bientôt 16 ans ? PENSEZ AU RECENSEMENT !



Pour qui ?

Tous les Français âgés de 16 ans

C'est obligatoire !

Pourquoi ?

Grâce au recensement :

- inscription d'office sur les listes électorales
- convocation en JDC
- possibilité de s'inscrire aux concours et examens
- possibilité de passer le permis de conduire

Comment ?

Rendez-vous en mairie ou sur www.service-public.fr

Toutes les informations ici



INSTAGRAM
@armees.jeunesse

LINKEDIN
Direction du service national
et de la jeunesse

X
@DSNJeunesse

YOUTUBE
@SGArmees

ILS SONT NÉS

HAMZA SOFIA	28/04/2025
SOUCHON ETourneau KENZO	02/06/2025
JEANNON TESSIER ENOLA	03/06/2025
COQUET VICTOR	10/07/2025
POLONI ADELINÉ	23/07/2025
BOURLION DAVID	03/08/2025
MAUDRU GIANNI	05/09/2025
THOURIGNY THEA	14/09/2025
BERLIOZ LENA	03/10/2025
ADDA NAYLA	13/10/2025
BORDET ROMEO	24/10/2025

ILS SE SONT MARIÉS

BRICOTEAU FRÉDÉRIC & GIROUX MARIE-LAURE	21/06/2025
PERRIER VALENTIN & SANCHEZ ELODIE	05/07/2025
ESCOFFIER PHILIPPE & GROLEAZ MAËLLE	12/07/2025
GRANGE ALEXANDRE & PINDON LUDIVINE	26/07/2025
GALLO VALENTIN & LOPEZ EVA	20/09/2025
TISSANDIER DANIEL & CAMATA CLÉMENCE	27/09/2025

ILS NOUS ONT QUITTÉS

FASCINA GAUTIER	26/08/2025
TATANGELO VVE PALLADINO ANNA	25/09/2025

OUVERTURE AU PUBLIC DE LA MAIRIE

Le lundi
10h00-12h00/15h00-18h30

Du mardi au jeudi
10h00-12h00/15h00-17h30

Le vendredi
10h00-12h00

OUVERTURE AU PUBLIC DE LA MÉDIATHÈQUE

Le mardi
10h00-12h00

Le mercredi
10h00-12h00/15h30-18h30

Le vendredi
15h30-18h30

A G E N D A

Retrouvez votre marché hebdomadaire
tous les mardis matin, sur la place de la mairie.

JANVIER

- 09/01 – Voeux du Maire et du Conseil Municipal, salle J. GOMEZ à 18h
- 18/01 – Matinée tête de veau J. GOMEZ par le Comice Agricole
- 25/01 – Repas des Aînés salle J. GOMEZ par le CCAS

FÉVRIER

- 08/02 – Vente de sabodets salle J. GOMEZ par Récréation
- 28/02 – Concert salle J. GOMEZ par la Chapelle d'Illins

MARS

- 08/03 – Matinée andouillette salle J. GOMEZ par l'Amicale des sapeurs-pompier
- 15/03 – Élections municipales 1er tour salle J. GOMEZ
- 19/03 – Commémoration du 19 mars 1962 place de la Mairie
- (22/03 – Élections municipales 2eme tour salle J. GOMEZ)
- 28/03 – Carnaval salle J. GOMEZ par les Amis de l'école

AVRIL

- 26/04 – Vide grenier dans le centre village par le Rugby club de la Sévenne

MAI

- 08/05 – Cérémonie commémorative, départ à 8h30 place de la mairie
- 08/05 – Randonnée pédestre par le Comité des Fêtes
- 08/05 – Marché du printemps place de la Mairie par les Amis de l'école

JUIN

- 05/06 – Nuit du Rugby au stade de rugby
- 06/06 – Vente de brioche dans le village par Récréation
- 07/06 – Exposition de peinture salle J. GOMEZ par Arc-en Ciel
- 19/06 – Gala de Karaté salle J. GOMEZ
- 20/06 – Gala du Modern Jazz salle J. GOMEZ
- 26/06 – Kermesse salle J. GOMEZ par les Amis de L'école

JUILLET

- 14/07 – Concours de pétanque salle J. GOMEZ par le Comité des Fêtes
- Fête Nationale à Chuzelles

LUDOMOBILE :
30 JANVIER · 27 MARS · 22 MAI · 12 JUIN

Les Conseils Municipaux seront communiqués
sur nos supports de communication après
les élections municipales

✉ accueil@mairie-luzinay.fr

☎ 04 74 57 98 41

🌐 www.mairie-luzinay.fr

📘 Mairie de Luzinay

📷 @mairieluzinay

📺 Panneau Pocket Luzinay

Merci à tous ceux qui ont permis la réalisation de ce numéro : les services municipaux, les associations, les élus.

Directeur de la publication : Christophe CHARLES

Rédaction, conception et photographies : SAS La Maison des Entrepreneurs d'AURA

Imprimeur : Onlineprinters – Dr.-Mack-Straße 83 – 90762 Fürth, Allemagne

Édité en 1250 exemplaires.

Ressources iconographiques : Flaticon.com.